

图 67 黄海沙蚕 *Nereis huanghuiensis* Wu, Sun et Yang

A. 体前部背面观; B. 吻顶面观; C. 第 2 对疣足; D. 第 15 对疣足前面观; E. 第 35 对疣足前面观;  
 F. 第 55 对疣足前面观; G. 端片细长的复型异齿镰刀形刚毛; H. 端片细、末端弯的复型异齿镰  
 刀形刚毛; I-K. 复型异齿镰刀形刚毛; L. 复型等齿镰刀形刚毛。

(33) 疏毛沙蚕 *Nereis jacksoni* Kinberg, 1866 (图 68)

*Nereis jacksoni* Kinberg, 1866: 169; Knox, 1951: 216; Hartman, 1954: 31, figs. 28—29; Knox, 1960: 117, figs. 185—186; Hartmann-Schröder, 1964: 121; Rullier, 1972: 74, fig. 12a—b; Hartman, 1974: 619; Wu et al., 1981: 89—90, fig. 51a—j; Sun, 1996: 31—32, fig. 13a—e.

*Nereis (Nereis) jacksoni* Day, 1967: 311, fig. 14.5n—t; Day et Hutchings, 1979: 108.

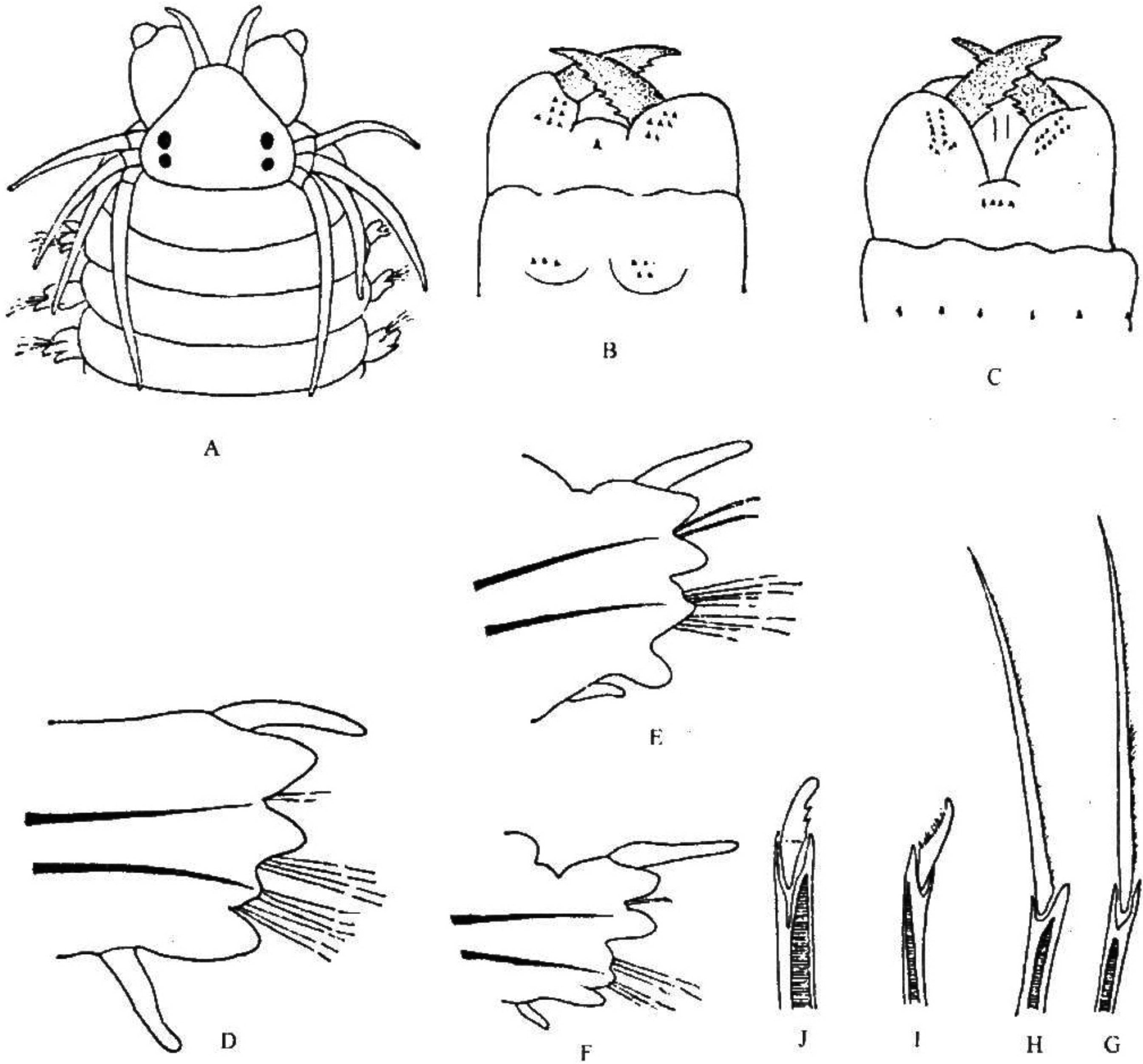


图 68 疏毛沙蚕 *Nereis jacksoni* Kinberg

A. 体前部背面观; B. 吻背面观; C. 吻腹面观; D. 第 15 对疣足后面观; E. 体中部疣足后面观; F. 体后部疣足后面观; G. 复型等齿刺状刚毛; H. 复型异齿刺状刚毛; I. 复型异齿镰刀形刚毛; J. 复型等齿镰刀形刚毛。

**标本采集地** 广东宝安 (盐田), 南海南沙群岛 (半月礁)。栖于岩岸浪击带, 海藻、苔藓虫、海绵群落以及沿岸浅海附着生物试板周丛生物中。

**形态特征** 体长 15—30 mm, 体宽 (含疣足) 2—2.5 mm, 具 60—80 个刚节。活标本体背面具色斑。酒精标本无色。

口前叶为五边形, 触手稍长于触角, 2 对眼呈倒梯形排列于口前叶中后部。围口节触须 4 对, 最长者后伸可达第 4 刚节 (图 68 A)。

吻除 V 区外皆具圆锥形颚齿, 颚齿在各区的数目和排列如下: I 区 1 个, II 区 6—7 个排成 1 堆似 3 排, III 区 4 个成一横排, IV 区 10—12 个成 2 个弯曲排, VI 区 3—4 个,

Ⅶ、Ⅷ区 6—7 个为一横排。吻端大颚黄色透明，具 6 个侧齿（图 68 B—C）。

除前 2 对疣足单叶型外，余皆为双叶型。体前部双叶型疣足，背腹须皆为指状近等长，背腹舌叶均为钝圆锥形，上下背舌叶近等大，腹刚叶短于腹舌叶（图 68 D）。体中部疣足腹刚叶稍增长（图 68 E）。体后部疣足明显变小，背须远长于腹须（图 68 F）。

体前部的背刚毛为复型等齿刺状、端片一侧具细齿（图 68 G），全体中后部为 1—2 根端片一侧具 2 个小锯齿的复型等齿镰刀形刚毛替代（图 68 J）。腹刚毛，在腹足刺上方者为复型等齿刺状和异齿镰刀形（图 68 I），下方者为复型异齿刺状（图 68 H）和异齿镰刀形。

**异沙蚕体** Knox (1960) 在新西兰岩岸潮间带采到雌雄异沙蚕体。躯下部可分为 3 区：前区具 14 个未变形刚节，但前 7 对背须和前 5 对背须膨大；中区具 26 个变形刚节，雄性背须近端具乳突，上背舌叶短小为指状，下背舌叶大为三角形，腹刚叶扇形，腹舌叶长指状，腹须长须状；体后区具 18 个未变形刚节。

**地理分布** 属印度太平洋热带、亚热带种。分布于南海（西沙群岛、南沙群岛）；澳大利亚，新西兰，南非，新喀里多尼亚岛，马达加斯加，莫桑比克和阿拉伯海。

**讨论** Fauvel (1953) 和 Day (1967) 认为，梳齿沙蚕 *Nereis denhamensis* Augener 应是本种的同物异名。但 Day (1967) 在南非的标本，体前部上背舌叶小，腹刚叶和腹舌叶等长。我们的标本，在吻颚齿的排列、背刚毛和疣足形态上均与梳齿沙蚕有别。

### (34) 长须沙蚕 *Nereis longior* Chlebovitsch et Wu, 1962 (图 69)

*Nereis longior* Chlebovitsch et Wu, 1962: 269—270, pl. III a—g; Wu et al., 1981: 122—123, fig. 76a—k.

*Nereis (Neanthes) ? amoyensis* Treadwell, 1936: 272—273, fig. 19j—m.

*Nereis donghaiensis* He et Wu, 1988: 339, figs. 1—9.

**标本采集地** 渤海（水深 16—39 m），黄海（水深 18—77 m），东海（水深 74 m）。底质褐色软泥或泥砂。标本采自黄渤海沿岸浅海，底质褐色软泥，主要为采泥获得。

**形态特征** 大标本体长 45 mm，体宽（含疣足）4 mm，具 100 个刚节。

口前叶近六边形，前端稍窄、后面宽，触手稍短于触角，2 对眼呈矩形排列于口前叶中后部。围口节触须 4 对，最长者后伸可达第 6—11 刚节（图 69 A）。

吻上颚齿数较少，除 I、V、Ⅶ、Ⅷ区外皆具圆锥形颚齿。颚齿在各区的数目和排列如下：Ⅱ区 0—3 个，Ⅲ区 3—7 个为一横排，Ⅳ区 5—12 个排成弧形，Ⅵ区 2—4 个成 1 堆。吻端大颚半透明金黄色，具 8—10 个侧齿（图 69 A—B）。

除前 2 对疣足单叶型外，余皆为双叶型。单叶型疣足，背腹须和舌叶均为尖锥形、近等长（图 69 C）。体前部双叶型疣足，背、腹须变细，背须约为背舌叶长的 2 倍，腹刚叶圆、末端尖细（图 69 D）。体中部和体后部疣足，背须约为背舌叶长的 2—2.5 倍，背、腹舌叶为末端尖的三角形，腹刚叶变小（图 69 E—F）。